

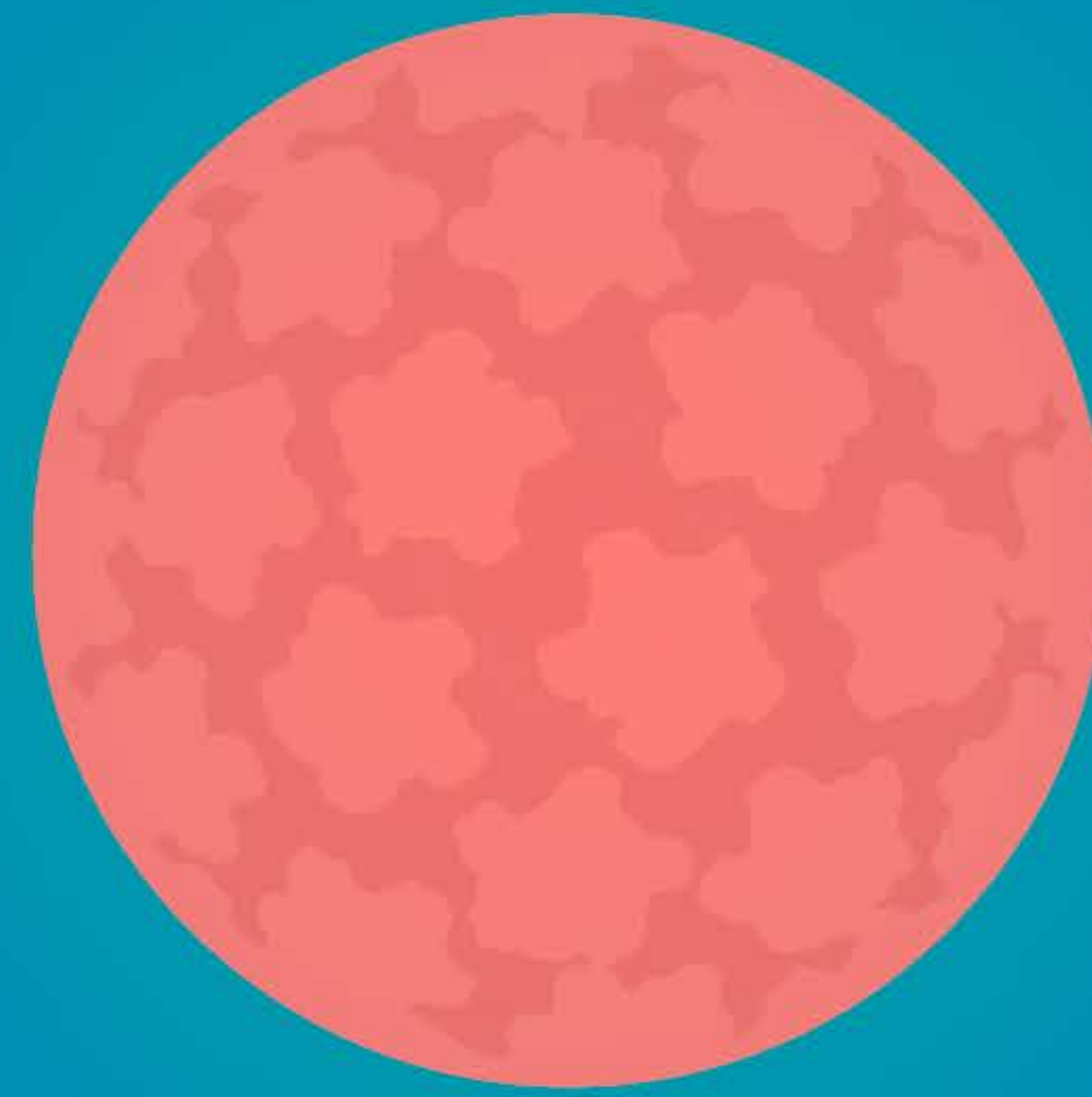
## Com puc prevenir el càncer de coll uterí?

La citologia cervical és la prova principal per detectar canvis cel·lulars associats a la infecció per VPH. Es realitza agafant una mostra de cèl·lules del coll uterí. És una prova indolora i senzilla. Davant d'un resultat anormal el personal sanitari de referència t'indicarà la pauta a seguir. Un resultat anormal no representa tenir càncer.

Es recomana que 3 anys després de l'inici de les relacions sexuals o a partir dels 25 anys d'edat, les dones es facin una citologia cada 3 anys fins als 65 anys.

En alguns casos es recomana la **determinació del VPH**. El personal sanitari de referència t'indicarà si en el teu cas és necessària.

Les persones vacunades contra el VPH han de continuar realitzant-se citologies cervicals atès que la vacuna protegeix davant del **70%** dels càncers de coll uterí.



**Si no has seguit aquestes recomanacions és important que consultis al personal sanitari de referència.**

Per a més informació pots trucar a:

**061 CatSalut**  
Respon

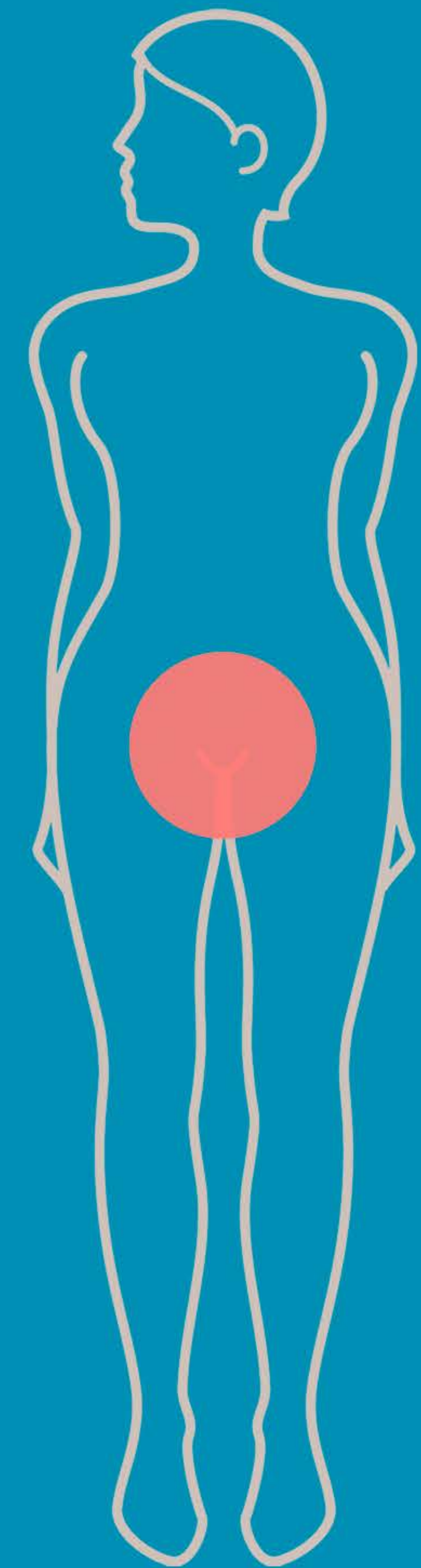
o consultar la pàgina web:

**canalsalut.gencat.cat**

Amb el suport de

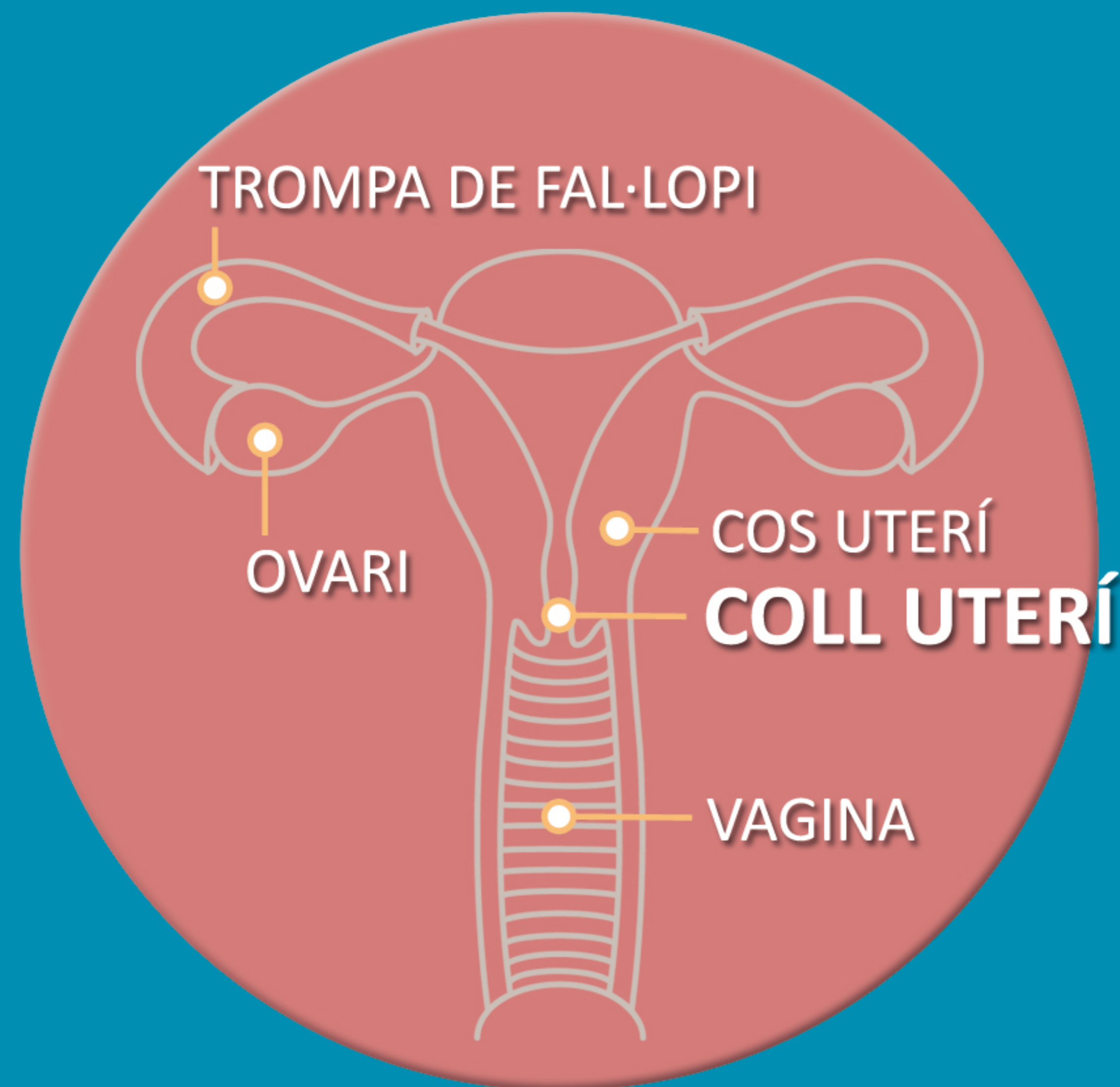


El càncer de coll uterí es pot prevenir:  
**informa't**  
depèn de tu



## On és el coll uterí?

El coll uterí és la part més baixa de l'úter o matriu que enllaça amb la part superior de la vagina.



## Què causa el càncer de coll uterí?

La causa principal del càncer de coll uterí és un tipus de virus anomenat virus del papil·loma humà (VPH).

Aquesta família de virus es transmet principalment per contacte íntim de les zones genitals. El risc de tenir el VPH augmenta amb el nombre de parelles sexuals que la dona i/o la seva parella han tingut.

El VPH és una infecció molt freqüent, no provoca ni símptomes ni lesions i **habitualment es cura sola**.

Aquest virus pot afectar la salut **només** si la infecció es manté en el temps. En aquest cas es poden provocar canvis en les cèl·lules del coll uterí que podrien donar lloc a un càncer.

Hi ha dos tipus de VPH:

- **Tipus d'alt risc** per a càncer de coll uterí. D'aquests, el VPH **16** i **18** són els més freqüents en els casos de càncer.
- **Tipus de baix risc** per a càncer de coll uterí. D'aquests, el VPH **6** i **11** estan relacionats amb lesions benignes com les berrugues genitals o condilomes.

## Com puc prevenir la infecció per VPH?

Hi ha diferents mesures útils:

- **L'ús correcte del preservatiu** masculí o femení en les relacions sexuals redueix el risc d'infecció per VPH i d'altres malalties de transmissió sexual.
- **La vacunació contra el VPH** evita la infecció protegint davant els tipus més freqüents i agressius responsables del 70% dels casos de càncer de coll uterí.

A Catalunya, la vacuna s'administra gratuïtament a noies que cursen sisè de primària, que habitualment tenen entre 11 i 12 anys d'edat.

La vacuna VPH no conté virus actius i és molt segura.

